



RAPPORT DE FIN DE PROJET
RÉS-ALLIANCE

DÉPOSÉ AU MINISTÈRE DE L'ENVIRONNEMENT
ET DE LA LUTTE AUX CHANGEMENTS
CLIMATIQUES DANS LE CADRE DU PROGRAMME
ACTION CLIMAT

DÉCEMBRE 2019



Pour information

Céline Schaldembrand,

Chargée de projet - Rés-Alliance

Regroupement des organismes de bassins versants du Québec (ROBVQ)

(418) 800-1144 poste 3

celine@robvq.qc.ca

Révision

Marie-Hélène Gendron,

Directrice générale par intérim

Regroupement des organismes de bassins versants du Québec (ROBVQ)

(418) 800-1144 poste 9

marie-helene@robvq.qc.ca



Ce projet a été financé par le Fonds vert dans le cadre d'Action-Climat Québec, un programme du ministre de l'Environnement et de la Lutte contre les changements climatiques découlant du Plan d'action 2013-2020 sur les changements climatiques.

Tables des matières

Introduction	5
Le Regroupement des organismes de bassins versants du Québec (ROBVQ).....	5
Mission de l'organisme.....	5
Faits saillants du projet	5
Suivi de la gestion du projet.....	9
L'équipe du projet.....	9
La permanence.....	9
Les partenaires du projet.....	11
Les collectivités	11
Les organismes de bassins versants	12
Les experts	13
Le comité de suivi.....	14
Suivi des activités	16
Informé et mobiliser.....	16
Assurer l'adhésion d'un minimum de 15 communautés à la communauté de pratiques en matière d'adaptation aux changements climatiques.....	18
Mise en valeur des initiatives d'adaptation.....	18
Mise à jour et diffusion des outils d'adaptation et de renforcement de la résilience.....	19
Diffusion des résultats de la Rés-Alliance	21
Réalisation d'un état des connaissances par l'Institut national de santé publique (INSPQ).....	21
Tenue du Grand Forum sur les communautés résilientes	22
Lancement du projet à l'échelle provinciale.....	23
Développement d'une page web.....	24
Développement d'un outil de sensibilisation destiné aux citoyens.....	24
Préparer	26
Appuyer les communautés dans leur processus de planification de l'adaptation.....	26
Accompagner dans l'action.....	27
Assurer le maintien des comportements en matière d'adaptation aux changements climatiques	27
Évaluation du projet	29
Résultats du sondage réalisé auprès des chargés de projet des huit communautés leader	29
Faits saillants du post-mortem.....	33

Conclusion.....	35
Annexes.....	37
Annexe 1 - Budget du projet.....	37
Annexe 2 - Tableau de suivi des livrables pour l'objectif Informer et mobiliser.....	38
Annexe 3 - Tableau de suivi des livrables pour l'objectif Préparer.....	39
Annexe 4 - Tableau de suivi des livrables pour l'objectif Accompagner dans l'action.....	40
Annexe 5 - Statistiques de pénétration des outils de communication de la Rés-Alliance....	41
Annexe 6 - Statistiques de pénétration de Facebook et Twitter (année 3 seulement)	42

Introduction



Le Regroupement des organismes de bassins versants du Québec (ROBVQ)

Le Regroupement des organismes de bassins versants du Québec (ROBVQ) est un organisme à but non lucratif créé en novembre 2001 et reconnu comme interlocuteur privilégié du ministère de l'Environnement et de la Lutte contre les changements climatiques (MELCC) du Québec pour la mise en place de la gestion intégrée de l'eau par bassin versant au Québec.

Mission de l'organisme

Rassembler les organismes de bassins versants du Québec pour favoriser la gouvernance de l'eau dans le cadre de la gestion intégrée de l'eau par bassin versant dans une perspective de développement durable.

Faits saillants du projet

Le projet Rés-Alliance visait la création d'une communauté de pratique¹ de collectivités résilientes aux changements hydroclimatiques. Il avait pour objectif d'assurer un transfert de connaissances et un partage d'expériences entre les différentes collectivités qui doivent s'adapter aux nouvelles réalités climatiques qui affectent la gestion des ressources en eau. Les petites et moyennes municipalités constituaient le public cible de la communauté de pratique. Pour la période 2017-2019, les collectivités de huit territoires, accompagnées de leur organisme de bassin versant, ont réalisé une même démarche pour se doter de plans d'adaptation. Cette démarche a servi d'exemple pour les organisations municipales qui se sont jointes à la communauté de pratique. Ce sont 34 collectivités qui, à ce jour, se seront engagées dans le projet et peuvent s'inspirer de la démarche d'adaptation initiée.

¹« Une communauté de pratique est un groupe de personnes qui partagent un intérêt pour un sujet ou un problème, et qui collaborent pendant une période prolongée pour échanger des idées, trouver des solutions et faire preuve d'innovation. » (Wenger, 2002)

La démarche d'adaptation proposée et réalisée par les collectivités *leader* est la suivante:



Les municipalités et organisations engagées dans la RésAlliance ont bénéficié des outils développés dans le cadre du projet, du transfert d'expertise des chercheurs impliqués et du transfert d'expérience entre les membres de la communauté.

Les deux principales problématiques auxquelles les collectivités font face dans le cadre de la Rés-Alliance sont les **inondations** et la **protection des sources d'eau potable**.

Pour créer la communauté de pratique, le **ROBVQ** a (1) constitué un noyau de communautés *leader*, (2) outillé les organismes de bassins versants et les collectivités membres et (3) travaillé à élargir la communauté de pratique. Il y a présentement **31 municipalités** (locales et régionales), réparties au sein de **12 régions administratives différentes** ainsi que **2 organismes** et **1 communauté autochtone** qui se sont formellement engagés dans le projet.

Pour soutenir les communautés dans leur démarche d'adaptation, le ROBVQ a développé et mis à disposition des collectivités un certain nombre d'outils permettant d'alimenter la communauté. Ceux-ci ont servi notamment à transférer des connaissances sur des sujets pointus, mais néanmoins pertinents à la démarche ou encore plus simplement à diffuser des informations d'intérêts entre les membres des collectivités. En tout, le ROBVQ aura donc produit huit (8) entretiens avec des élus aux prises avec la question de l'adaptation aux changements climatiques, cinq (5) capsules vidéo d'études de cas, cinq (5) capsules « Dans les coulisses » réalisées en marge du congrès sur les inondations de février 2017, 3 « Cafés avec une experte », cinq (5) Rés-Alliance podcasts et neuf (9) infolettres.

L'équipe des communications du ROBVQ a également développé un plan de communication afin de garantir une diffusion et une mise en valeur optimales de la Rés-Alliance et de ses livrables. Pour ce faire, un site web dédié au projet a été développé et tous les outils (podcasts, infolettres, capsules vidéos, cafés avec une experte, etc.) développés dans le cadre du projet ont été largement diffusés sur différents médias sociaux.

En outre deux évènements, organisés par le ROBVQ, soit Agir en amont: congrès provincial sur les inondations et le Grand Forum des communautés résilientes ont été des

opportunités de faire rayonner la Rés-Alliance. Organisé en février 2018 en collaboration avec le **Groupe de recherche interuniversitaire en limnologie et en environnement aquatique** (GRIL), à Victoriaville, ce premier évènement a rassemblé environ 200 participants. L'objectif de celui-ci consistait à outiller les décideurs pour prévenir de nouvelles crises et instaurer un dialogue entre acteurs autour de solutions concrètes, existantes et applicables.

Le **Grand Forum des communautés résilientes** quant à lui, s'est tenu les 4 et 5 juin 2019 au Séminaire de Québec. Il fut organisé en collaboration avec le **Réseau Québec Maritime** (RQM) et le **Marine Environmental Observation, Prediction and Response Network** (MEOPAR), a organisé l

Rassemblant 271 personnes, cet évènement visait à inspirer les participants à travailler ensemble pour mieux répondre collectivement aux enjeux sociaux, environnementaux et économiques générés par les changements climatiques.

Avec des formules de présentations innovantes et un format de programmation original, combinant des présentations traditionnelles de courte durée, des ateliers participatifs, des panels de discussions et des discussions ouvertes, le Grand Forum voulait également créer un effet « WOW » auprès de ces participants, soit un effet de surprise et ainsi marquer leur imaginaire.

En parallèle, un appel à l'action a été élaboré grâce aux efforts d'un groupe de travail en amont et la consultation des participants durant l'évènement. Celui-ci invite les acteurs de la recherche, les élus et les professionnels municipaux à contribuer à une réelle transformation de nos systèmes pour accroître la résilience des communautés et faciliter l'adaptation aux changements climatiques.

Les **OBV**, quant à eux, ont joué un rôle essentiel à chaque étape du projet en accompagnant leur communauté *leader*. D'abord ils ont rassemblé l'ensemble des acteurs de leur territoire touchés par la problématique traitée. Ils ont également pris une part importante dans le ralliement des municipalités, en leur soumettant, notamment la lettre d'engagement. Ils ont organisé et animé les rencontres entre les membres de leur communauté qui ont elles-mêmes permis de produire le portrait de la communauté et le diagnostic de façon à évaluer leurs vulnérabilités. C'est à partir du diagnostic que chaque communauté, accompagnée de son OBV, a produit son plan d'adaptation permettant d'identifier des actions à mettre en place pour réduire sa vulnérabilité et donc augmenter sa résilience aux enjeux auxquels elle a à faire face.

Finalement, ce travail de collaboration mené par chaque communauté *leader* s'est basé plusieurs techniques d'animation et divers outils tels qu'une analyse de réseau social et un suivi des attentes et des engagements des membres des communautés.

Les **communautés leader** ont eu à produire un plan d'adaptation leur permettant de se doter d'un outil d'aide à la décision basé sur la prise en compte des aléas climatiques futurs anticipés et sur l'évaluation de leur vulnérabilité actuelle et future à ceux-ci pour améliorer leur résilience aux impacts des changements climatiques.

Les municipalités des communautés *leader* ont été mobilisées par l'organisme de bassin

versant présent sur leur territoire qui les a accompagnées tout au long de la démarche.

Sous l'invitation du ROBVQ, les municipalités ont contribué au projet en partageant leur expérience de gestion des inondations. Ce partage d'expérience a pris la forme d'entrevues qui ont été diffusées dans l'infolettre de la Rés-Alliance, ainsi que sur la page « Partage d'expérience » du site web de la Rés-Alliance.

Les **autres communautés** engagées dans la Rés-Alliance, mais qui ne sont pas des communautés *leader*, ont quant à elles poursuivi une démarche identique afin de se doter d'outils améliorant leur résilience aux changements hydroclimatiques. Elles ont par ailleurs contribué au projet en partageant leurs expériences, en échangeant avec les autres collectivités et en bénéficiant des nombreux outils développés dans le cadre du projet.

Ce quatrième et dernier rapport, déposé conformément à l'article 7 de la convention qui unit le ROBVQ au MELCC, présente les activités réalisées du 29 décembre 2017 au 30 novembre 2019. La structure de ce rapport est basée sur les objectifs généraux du projet et leurs sous-objectifs tels qu'ils figurent dans la convention.

À ce rapport sont annexés (1) le budget global du projet, (2) le tableau de suivi des livrables pour l'objectif « Informer et mobiliser », (3) le tableau de suivi des livrables pour l'objectif « Préparer », (4) le tableau de suivi des livrables pour l'objectif « Accompagner dans l'action », (5) des statistiques de pénétration des médias de la Rés-Alliance et (6) des statistiques de pénétration de Facebook et Twitter. En outre, seront joints à ce rapport et ses annexes, les derniers livrables du projet, soit le bilan du Forum Rés-Alliance, et huit grilles de suivi des engagements et des attentes (SENAT).

Suivi de la gestion du projet



L'équipe du projet

La permanence

L'expertise des membres de l'équipe ayant participé, bien que connexe à l'adaptation aux changements climatiques, fut indispensable à la mise en place de la communauté de pratique ainsi qu'à la réalisation de ses activités et livrables.



Antoine Verville, directeur général du ROBVQ et aménagiste de formation, a assuré un soutien à l'équipe du projet en termes de gestion du projet et de mobilisation des partenaires scientifiques. Il a aussi participé au développement de l'outil d'évaluation de la vulnérabilité et du risque et du guide sur la gestion durable des eaux pluviales. Il travaille sur la gouvernance de l'eau depuis près de 11 ans et a coordonné le développement de nombreux programmes, services et partenariats en matière d'adaptation aux changements climatiques, de prévention et de gestion des inondations et de protection des sources d'eau potable.

De 2013 à 2016, il a assuré la codirection de l'Alliance de recherche universités-communautés sur le défi des communautés côtières à l'heure des changements climatiques (ARUC-DCC), un projet qui visait à appuyer la création d'alliances entre des organismes communautaires et des établissements postsecondaires pour renforcer les capacités de gouvernance et de résilience aux changements climatiques des communautés côtières et riveraines de l'estuaire et du Golfe du Saint-Laurent.

Par ailleurs, Antoine Verville siège sur le comité du programme Gestion de l'eau du consortium Ouranos qui a pour objectif d'appuyer l'adaptation aux changements climatiques de la gestion intégrée des ressources en eau sur les bassins versants du Québec méridional et le fleuve Saint-Laurent.

Finalement, il a étroitement collaboré à la coordination de tous les projets menés par le ROBVQ, en matière d'adaptation aux changements climatiques et de collaboration municipale.



Marc-André Demers, animateur de la Rés-Alliance, détenteur d'un baccalauréat en économie et politique et d'une maîtrise en aménagement du territoire fut impliqué dans le développement d'un guide pratique sur la prospective dans le cadre de l'ARUC-DCC.

Il s'agit d'un outil de planification qui intègre des scénarios d'évolution possible des sociétés sur la base d'analyse des données. Couplée à des exercices de co-construction de différents scénarios à venir, la vision

prospective est partagée par les différents acteurs concernés.

Marc-André a, par ailleurs, corédigé, avec Geneviève Cloutier, professeure, à l'École supérieure d'aménagement du territoire et de développement régional de l'Université Laval, un article portant sur la gouvernance du risque d'inondation².

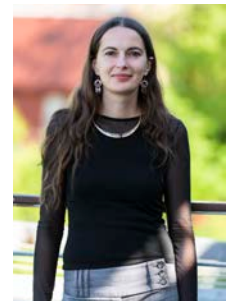
Finalement, Marc-André a mené un projet de recherche sur les risques d'inondation lors duquel il a réalisé des entrevues dans plusieurs régions de la Belgique sur les risques d'inondation et dans le cadre duquel il eut à rédiger des chroniques pour le journal local de Saint-Raymond. Celles-ci étaient produites à partir d'entrevues menées auprès de collectivités touchées par des inondations en Belgique.

Les tâches de communication de la Rés-Alliance ont été menées par deux communicatrices aguerries que sont **Caroline Gagné** et **Héloïse Fernandez**.



Caroline Gagné est en charge des communications au ROBVQ depuis 8 ans. Elle a assuré le développement du site web, l'élaboration et la mise en oeuvre du plan de communication du projet qui a permis le rayonnement et la mise en valeur de la communauté de pratiques et des livrables produits.

Héloïse Fernandez agit en soutien aux communications auprès de Caroline Gagné depuis 2,5 ans. Elle a notamment grandement participé à l'organisation et à la promotion des webinaires. Elle a également contribué à la mise en valeur des bonnes pratiques en adaptation aux changements climatiques en les intégrant aux sites web de la Rés-Alliance et du Répert'Eau.



Les stagiaires

Pendant les trois années du projet, le ROBVQ s'est entouré ponctuellement d'étudiants stagiaires qui ont apporté un soutien appréciable et dont les différentes expertises et expériences ont apporté un éclairage nouveau sur le projet.

Annie-Paule Jutras, étudiante à l'Université du Québec à Rimouski (UQAR), a travaillé, sous la supervision de Christopher Bryant, professeur à l'Université de Montréal (UdeM), de Geneviève Brisson (UQAR) et d'Antoine Verville (ROBVQ), à la réalisation d'un dépliant de sensibilisation aux risques d'inondation destiné aux citoyens.

Quentin Pierson, étudiant d'AgroParis Tech, a participé activement la mise à jour de l'outil d'analyse de réseaux sociaux afin de mieux l'adapter aux besoins et aux contraintes des

² Le Comité Rivière à Saint-Raymond (Portneuf) : une expérimentation de gouvernance locale du risque d'inondation publié dans Cahiers de géographie du Québec, Volume 61, Numéro 174, Décembre 2017, p. 469-488. Les enjeux sociaux de l'eau : comparaisons internationales

OBV leader. Il les a également, accompagnés dans la réalisation de ce livrable.

Arnaud Gane, étudiant à l'Université Jean Moulin, Lyon 3, a réalisé une étude de cas sur la culture du risque d'une communauté exposée à des risques d'inondation en contexte de changement climatique.

Romain Helm, étudiant d'AgroParis Tech, a réalisé une analyse de réseau social d'une des communautés membres de la Rés-Alliance.

Romain Cabrera, étudiant d'AgroParis Tech, a participé au développement de l'outil d'évaluation et d'analyse des vulnérabilités.

Les partenaires du projet

Les collectivités

Trente-trois (33) collectivités parmi lesquelles une (1) communauté autochtone, trois (3) municipalités régionales de comté (MRC) et de vingt-sept (27) municipalités se sont formellement engagées dans la Rés-Alliance en signant la lettre d'engagement.

Dans le contexte de la Rés-Alliance, les municipalités forment le public cible du projet à titre de partenaire. En outre, les plans d'adaptation développés constituent un outil d'aide à la décision très pertinent pour ces dernières.

Les communautés du projet Rés-Alliance sont les suivantes :

Une (1) communauté autochtone :

- Grand Conseil de la Nation Waban-Aki (Odanak et Wôlinak)

Trois (3) municipalités régionales de comté (MRC) :

- MRC de Coaticook *
- MRC de Memphrémagog
- MRC des Sources

Vingt-trois (27) municipalités (*3):

- Municipalité de Baie-Saint-Paul *
- Municipalité de Beauceville *
- Municipalité de Bonaventure *
- Municipalité de Causapsal
- Municipalité d'Amqui *
- Municipalité de Duhamel

³ *Collectivités *leader*

- Municipalité de Gatineau
- Municipalité de Lac-au-Saumon *
- Municipalité de Mandeville
- Municipalité de Mont-Laurier
- Municipalité de Papineauville
- Municipalité de Petite-Rivière-Saint-François *
- Municipalité de Plaisance
- Municipalité de Saint-Alexis-des-Monts
- Municipalité de Saint-Alphonse *
- Municipalité de Saint-André-d'Avellan
- Municipalité de Saint-André-d'Argenteuil
- Municipalité de Saint-Constant *
- Municipalité de Saint-Raymond *
- Municipalité de Sainte-Catherine *
- Municipalité de Saint-Elzéar *
- Municipalité de Sainte-Florence *
- Municipalité de Saint-Isidore *
- Municipalité de Sainte-Anne-de-Bellevue
- Municipalité de Sayabec *
- Municipalité de Val-Brillant *
- Municipalité de Victoriaville

Deux (2) organismes:

- L'Association des gestionnaires régionaux des cours d'eau du Québec (AGRCQ)
- Aqua Ingenium

Les organismes de bassins versants

Les organismes de bassins versants (OBV), à titre de spécialistes de la gestion intégrée de l'eau par bassin versant au Québec, sont des partenaires de premier plan des municipalités. Ceux-ci ont développé une expertise dans différents domaines d'expertise pertinents (aménagement du territoire, hydrologie, hydromorphologie, biologie, etc.) pour accompagner les municipalités dans la gestion et l'adaptation aux aléas hydroclimatiques. Par ailleurs, leurs plans directeurs de l'eau (PDE) identifient des problématiques, telles que les inondations ou l'érosion, susceptibles d'être aggravées par les changements climatiques. Enfin, à titre de mandataires de la gestion intégrée de l'eau par bassins versants, ils ont une bonne connaissance et entretiennent déjà des liens avec les acteurs concernés par les enjeux de l'eau sur leur territoire.

Dans le cadre de la Rés-Alliance, ils ont joué un rôle prépondérant à chacune des étapes du projet. D'abord dans la mise sur pied de leur communauté (mobilisation et organisation/structuration) puis dans la réalisation des différents livrables (portrait de leur communauté, diagnostic et plan d'action), jusqu'au suivi des attentes et des engagements des membres de leur communauté.

Ils ont également été très impliqués dans la réalisation de plusieurs outils d'information et de transfert de connaissance tels que des webinaires, les soirées-conférences et les études de cas. Ces outils ont participé grandement à la diffusion et à la mise en valeur de la Rés-Alliance.

Finalement les OBV ont joué un rôle prépondérant dans le recrutement et l'adhésion de nombreuses municipalités à la communauté de pratiques.

Les huit (8) OBV accompagnant les communautés *leader* de la Rés-Alliance sont les suivants:

- COBARIC
- COGESAF
- Conseil de l'Eau Gaspésie Sud
- COPERNIC
- OBV CAPSA
- OBV Charlevoix-Montmorency
- OBV Matapédia-Restigouche
- SCABRIC

Les experts

La Rés-Alliance a interpellé plusieurs experts issus du domaine académique ou des professionnels expérimentés pour faire profiter la communauté de leurs compétences. Ils ont donc grandement contribué aux activités de transfert de connaissance telles que les webinaires et capsules vidéo, ou de la formation annuelle. Ils ont également encadré certains stagiaires, donné leur appui scientifique, collaboré dans le cadre de projets connexes. Certains d'entre eux siégeaient sur le comité de suivi.

Par ailleurs, la Rés-Alliance et son rayonnement ont mené au développement de projets connexes qui ont conduit à la naissance de nouvelles collaborations avec le monde scientifique et qui ont bénéficié à la Rés-Alliance (apport de financement supplémentaire, nouvelles occasions de réseautage et de collaboration, diffusion de la Rés-Alliance, etc.). Et, à ce titre, le **Grand Forum sur les communautés résilientes** illustre combien la participation du Réseau Québec maritime et du Marine Environmental Observation Prediction and Response Network (MEOPAR) à son organisation a permis de grandement bonifier l'ensemble des aspects de l'évènement (contenu, participation, public, etc.).

Tableau 1: Liste des experts et leurs champs de compétence respectifs

Prénom et nom	Affiliation	Domaine d'expertise
Nathalie Beaulieu	MELCC/Ouranos/ULaval	Facteurs de vulnérabilité, suivi des engagements et des attentes (SENAT)
Pascale Biron	Concordia University	Hydromorphologie, espace de liberté des cours d'eau
Anne Blondlot	Consortium Ouranos	Groupe vulnérabilités, impacts et adaptation
Emmanuelle Bouchard-Bastien	Institut national de santé publique du Québec (INSPQ)	Santé environnementale, impacts sociaux des inondations
Geneviève Brisson	Université du Québec à Rimouski (UQAR)	Evaluation des risques et de la vulnérabilité
Christopher Bryant	Université du Québec à Montréal et University of Guelph	Résilience communautaire, planification stratégique du développement

Prénom et nom	Affiliation	Domaine d'expertise
Geneviève Cloutier	École supérieure d'aménagement du territoire et de développement régional, Université Laval	Aménagement du territoire, prospective, expérimentations locales en adaptation
Laurent Da Silva	Ouranos	Economie des changements climatiques
Marie-Andrée Fallu	Université du Québec à Trois-Rivières (UQTR)	
Christiane Gagnon	Université du Québec à Chicoutimi (UQAC)	Développement territorial
Denis Gauvin	Institut national de santé publique du Québec (INSPQ)	Impacts sur la santé publique
Mathias Glauss	École de Technologie supérieure (ÉTS)	Gestion de l'information environnementale, évaluation de la performance environnementale, outils d'aide à la prise de décision, indicateurs de performance environnementale
Mathilde Jutras	École nationale d'administration (ÉNAP)	Gouvernance environnementale, résilience urbaine
Charles Malenfant	Ministère de l'environnement et Lutte contre les changements climatiques (MELCC)	Hydrologie prévisionnelle
Steve Plante	Université du Québec à Rimouski	Innovation ouverte, capacités de résilience des communautés
Simon Ricard	Ministère de l'Environnement et de la Lutte au changements climatiques	Projections hydroclimatiques
Julia Santos Silva	Université du Québec à Rimouski (UQAR)	Apprentissage collectif, coconstruction, capacités de résilience des communautés
Isabelle Thomas	Université de Montréal (UdeM)	Outils d'identification et d'analyse de vulnérabilité
Liette Vasseur	Brock University	Adaptation basée sur les écosystèmes
Sébastien Weissenberger	Université du Québec à Montréal (UQAM)	
Laurence Blondeau-Bouchard	CIMA+ (cabinet d'ingénierie)	Ingénierie environnementale

Le comité de suivi

Les travaux du comité de suivi ont permis d'orienter chacune des étapes et de soutenir les partenaires tout au long du projet en validant la pertinence des différentes étapes du projet

du point de vue scientifique pour assurer la cohérence avec la réalité terrain.

Ce sont les experts qui entretiennent les relations les plus étroites avec le ROBVG et son réseau d'OBV qui se sont impliqués sur le comité de suivi. Ceux-ci ont par ailleurs participé grandement à la production de différents outils de communication et de transfert de connaissance tels que les webinaires, les cafés avec une experte et les podcasts.

Les membres du comité de suivi sont:

- Geneviève Cloutier
ESAD | Université Laval
- Steve Plante
UQAR
- Anne Blondlot
Ouranos
- Jean Landry
OBV Charlevoix-Montmorency
- Philippe Dufour
OBV des rivières Sainte-Anne,
Portneuf et secteur La Chevrotière
(CAPSA)
- Geneviève Audet
Société de conservation et
d'aménagement des bassins
versants de la zone Châteauguay
(SCABRIC)
- Mireille Chalifour
OBV Matapédia-Restigouche
- Nathalie Beaulieu
Ouranos

Suivi des activités



Cette section décrit qualitativement les activités réalisées pour la durée complète du projet (2017-2019). Les informations quantitatives, de même que les statistiques produites pour chaque activité sont, quant à elles, rapportées dans le tableau de bord en annexe 2.

Objectifs du projet:

- Assurer l'adhésion d'un minimum de 15 nouvelles collectivités à la communauté de pratique
- Appuyer les collectivités dans leur processus de planification
- Assurer la mise en oeuvre de solutions d'adaptation par le noyau de communautés *leader* et le maintien des comportements en matière d'adaptation aux changements hydroclimatiques
- Renforcer le rôle des OBV en matière de soutien aux instances municipales pour l'adaptation aux changements hydroclimatiques

Informier et mobiliser

Pour assurer des communications adéquates et efficaces, la coordonnatrice des communications du ROBVQ a développé un plan de communications pour le projet. Celui-ci a permis d'identifier les objectifs de communication pour les publics ciblés. Il a permis en outre, de concevoir une signature graphique permettant d'identifier d'un simple coup d'oeil les produits de la Rés-Alliance ainsi que les différentes mesures à mettre oeuvre pour faire rayonner la Rés-Alliance et ses activités.

Le tableau 2 présente, dans le temps, les différentes actions de communication mises en oeuvre en fonction des objectifs visés.

Tableau 2: Actions du plan de communication de la Rés-Alliance

OBJECTIFS	ACTIONS	ÉCHÉANCIER
<p>Promouvoir l'avancement des travaux et des résultats obtenus</p> <p>Assurer le partage et la diffusion des outils développés</p>	<p>Diffusion de capsules sur les réseaux sociaux (YouTube, Facebook, Twitter)</p> <p>Publication des capsules et podcasts sur le site Web de la Rés-Alliance</p> <p>Publications régulières sur le fil Twitter et Facebook et publications d'articles dans le Tempo</p>	<p>En continu</p>
	<p>Organisation d'évènements (congrès sur les inondations et Grand Forum des communautés résilientes) et promotion sur les réseaux sociaux, le réseau de partenaires du ROBVQ et l'infolettre</p>	<p>Février 2018 et juin 2019</p>
	<p>Organisation de séries de webinaires et promotion via l'infolettre et le fil d'info</p>	<p>Chaque saison</p>
	<p>Publication des outils développés sur le site de la Rés-Alliance</p>	<p>En continu</p>
<p>Assurer le partage et la diffusion d'expériences entre les collectivités</p>	<p>Entrevue avec les maires des municipalités leader et publication des entrevues sur le site Web de la Rés-Alliance et via l'infolettre</p>	
	<p>Création de capsules vidéo (Études de cas et Dans les coulisses) et/ou podcasts</p> <p>Mise en valeur des initiatives d'adaptation sur le Répert'Eau</p>	<p>En continu</p>
	<p>Organisation d'évènements et promotion de ces derniers</p>	<p>Février 2018 et juin 2019</p>
<p>Assurer le transfert de connaissances entre les partenaires experts et les membres de la communauté de pratique</p>	<p>Création de capsules vidéo (Café avec une experte et Formation éclair) et/ou de podcasts</p>	<p>En continu</p>
	<p>Organisation de séries de webinaires et promotion via l'infolettre et le fil d'info</p>	<p>Chaque saison</p>
	<p>Journée de formation annuelle de la Rés-Alliance</p>	<p>Avril 2017 et 2018</p>

	Forum des collectivités résilientes	Juin 2019
Favoriser l'interaction continue et à long terme entre les membres de la communauté de pratique	Invitation aux membres à contribuer à la communauté en offrant un webinaire	Chaque début de saison
	Organiser des web rencontres réunissant les membres leader et les partenaires de la Rés-Alliance	Environ deux fois par an

Assurer l'adhésion d'un minimum de 15 communautés à la communauté de pratiques en matière d'adaptation aux changements climatiques

Lancement d'une lettre d'engagement à joindre la Rés-Alliance

Afin de promouvoir et faciliter l'engagement de nouvelles communautés, le ROBVQ a produit une lettre d'engagement des communautés résilientes. Constituée en trois volets, celle-ci présente, sur une première page les principes qui sous-tendent la communauté de pratique de la Rés-Alliance, les coordonnées de la personne-ressource de la communauté qui s'engage ainsi que des exemples d'actions pouvant être réalisées. La troisième page est une fiche d'action sur laquelle sont colligées les actions qui seront menées.

Ce document permet d'acter, pour chaque communauté qui l'a remplie, la démarche d'adaptation. Entre juin 2017 et novembre 2019, **trente-trois (33) communautés** (27 municipalités, 3 municipalités régionales de comté (MRC), 1 Grand Conseil autochtone et 2 organismes ont signé la déclaration. Rappelons que la cible de 15 communautés prévue dans l'entente était atteinte dès l'été 2017 avec 16 communautés engagées dans la communauté de pratiques à cette période.

Les organismes de bassins versants à titre d'experts accompagnateurs ont joué un rôle essentiel dans le recrutement des collectivités, grâce notamment à leur proactivité à développer des projets dans le cadre de programmes en matière d'adaptation aux changements climatiques. En outre, la lettre d'engagement (déclaration) a offert un support officiel et a facilité le suivi du recrutement.

Mise en valeur des initiatives d'adaptation

Il y a quelques années, le ROBVQ a mis en place, le [Répert'Eau](#), un site web de partage des bonnes pratiques en gestion de l'eau pour promouvoir et stimuler leur adoption par les acteurs municipaux et leurs collaborateurs, par la diffusion d'exemples concrets novateurs.

Bonnes pratiques relatives à l'adaptation aux changements climatiques



La Rés-Alliance, a donné lieu à l'ajout d'une section «Bonnes pratiques relatives à l'adaptation aux changements climatiques» du site Web.

En date du 5 novembre 2019, on dénombrait **49 bonnes pratiques** en adaptation aux changements climatiques sur le Répert'Eau.

Le site web de la Rés-Alliance présente sur une page dédiée chacune des communautés leader ainsi que la problématique à laquelle son plan d'adaptation vient répondre. Lorsque les livrables des OBV *leader* (portraits, diagnostics et plans d'adaptation) ont été mis en ligne sur le site Web de chacun, nous avons intégré l'hyperlien correspondant sur la section dédiée à chaque OBV.

Par ailleurs, l'infolettre de la Rés-Alliance a également été un vecteur de diffusion de bonnes pratiques en adaptation aux changements climatiques.

Des statistiques de pénétration pour chacun de ces produits et des médias de diffusion utilisés ont été réalisées (voir annexe 5).

Finalement, le ROBVQ a eu plusieurs occasions de présenter la Rés-Alliance et plusieurs des projets qui y sont développés lors d'évènements tels que le congrès de l'ACFAS en mai 2018 et 2019.

Mise à jour et diffusion des outils d'adaptation et de renforcement de la résilience

Sur la période, le ROBVQ a réalisé un grand nombre d'activités de diffusion pour promouvoir la Rés-Alliance de même que les bonnes pratiques et outils d'adaptation produits dans le cadre du projet. Le détail des médias utilisés pour leur diffusion ainsi que les statistiques de pénétration de chacun d'entre eux sont disponibles en annexe 5.

Ceux-ci abordent la question de l'adaptation aux changements climatiques à travers différentes perspectives. Ils ont mobilisé la participation des partenaires experts et professionnels, les élus et employés des municipalités *leader* de même que les OBV.

Ces activités ont pris la forme de [webinaires](#), de [partages d'expériences](#) (entretiens), de [podcasts](#), d'[infolettres](#) et de [capsules vidéo](#) (cafés avec une experte, études de cas et « dans les coulisses »).

Également, une section « [Outils](#) », sur le site web de la Rés-Alliance a été créé afin d'y déposer les outils nécessaires à la démarche entreprise par les communautés, tels que l'outil sur la prospective, le SENAT, l'analyse de réseau social ainsi que le Guide d'évaluation des vulnérabilités des usages liés à l'eau.

Organisée en trois sections (Guides, Techniques et Données), cette section offre un accès facile et direct aux ressources nécessaires pour qui souhaite entamer une démarche d'adaptation qu'il soit ou non engagé dans la Rés-Alliance.

[Les webinaires](#)

Les webinaires ont été des occasions de formation pour les participants (sympathisants de la Rés-Alliance et toute personne intéressée par l'adaptation aux changements climatiques). Sur la période de réalisation du projet, le ROBVQ a organisé **12 webinaires**. Un **13^e webinaire** sera tenu en janvier 2020 faute d'avoir trouvé une date plus hâtive qui convienne à notre conférencière.

Tous ont été intégrés sur la plateforme [Youtube des OBV du Québec](#) et sont disponibles depuis le site Web de la Rés-Alliance.

Les entretiens et capsules vidéo

Les entretiens constituent quant à eux des témoignages des acteurs interrogés sur leur vision de l'adaptation aux changements climatiques ou encore sur la démarche d'adaptation et de résilience dans laquelle ils sont impliqués. Les capsules vidéo « Dans les coulisses » captées en marge du Congrès inondations ou des formations annuelles destinées aux OBV leader, et les études de cas ont rempli le même objectif de partage et diffusion d'expériences.



Les « cafés avec une experte » ont été des occasions, pour les expertes interviewées, de présenter certains des outils qu'elles ont développés et qu'elles utilisent dans le cadre de leurs travaux en adaptation.

En tout, le ROBVQ a réalisé **8 entretiens, 5 capsules vidéo d'études de cas, 5 capsules « Dans les coulisses » et 3 « cafés avec une experte »**. Tous ont été intégrés sur la chaîne Youtube des OBV et sont disponibles depuis le site web de la Rés-Alliance. Les titres ou sujets traités ainsi que le conférencier de chacune de ces vidéos sont énumérés en annexe 5.

Les podcasts

Cinq podcasts ont également été produits pour varier le support de diffusion. Ceux-ci ont pu être réalisés grâce à la participation de plusieurs experts associés à la Rés-Alliance:



- Marc-André Demers, animateur de la Rés-Alliance au ROBVQ, présente le concept des Rés-Alliance podcasts.
- Nathalie Beaulieu, consultante en gestion de l'eau et en adaptation aux changements climatiques, présente l'approche participative de la planification, de l'animation et du suivi des processus de concertation ainsi que du potentiel des crises.
- Mathias Glaus, École de Technologie supérieure (ÉTS), l'approche dynamique des systèmes. L'implication d'experts dans le processus de concertation et l'harmonisation des cycles temporel et industriel.
- Anne Blondlot, d'Ouranos, traite d'agriculture et de climat.
- Martin Laroche, doctorat à l'UQAR, expose ses réflexions sur l'adaptation.

D'abord diffusés sur la chaîne Youtube des OBV, ils ont également été intégrés sur la plateforme iTunes et sont disponibles depuis le site Web de la Rés-Alliance.

L'infolettre de la Rés-Alliance

La Rés-Alliance a donné lieu à la rédaction de **9 infolettres** (en octobre et décembre 2017,

en mars, juillet, octobre et décembre 2018 et en mars, juillet et septembre 2019), diffusées à **274 abonnés**. En plus de constituer un moyen de promotion et de diffusion des initiatives menées en adaptation aux changements climatiques, les infolettres étaient également un moyen de rester en contact avec les acteurs de la Rés-Alliance et de leur partager des informations pertinentes sur des événements, des appels à projets de même que sur les activités de la Rés-Alliance et des communautés engagées.

Diffusion des résultats de la Rés-Alliance

L'équipe des communications du ROBVQ et le chargé de projet de la Rés-Alliance ont veillé à diffuser systématiquement les activités et produits de la Rés-Alliance sur les réseaux sociaux, la plateforme de téléchargement iTunes, l'infolettre du ROBVQ (Tempo) ainsi que dans deux réseaux d'information municipaux (Réseau d'information municipale du Québec et Québec municipal).



Bien qu'aucune revue de presse n'ait été réalisée, le ROBVQ a recensé **16 articles de presse** qui portaient sur la Rés-Alliance ou qui mentionnaient l'initiative dont un article paru dans un cahier spécial sur les initiatives en adaptation aux changements climatiques au Québec paru dans le Devoir (30 novembre 2019).

Sur les réseaux sociaux, la Rés-Alliance a donné lieu à de nombreuses publications réparties comme suit :

- Facebook : **67 messages**
- Twitter : **53 Tweets**
- YouTube : **12 vidéos**
- iTunes : **5 Podcasts**



Sur la période, le ROBVQ a diffusé **14 articles** portant sur la Rés-Alliance ou sur l'un de ses livrables dans son infolettre Tempo et, les webinaires et le Grand Forum sur les communautés résilientes ont donné lieu à **9 publications** sur les sites Web Réseau d'information municipale du Québec et Québec municipal.

L'initiative, de même que les projets menés dans le cadre de la Rés-Alliance ont aussi été présentés à **18 reprises** lors d'événements tels que le congrès annuel de l'Association francophone pour le savoir (ACFAS), le symposium annuel d'Ouranos, le congrès sur les inondations du ROBVQ, la Foire Écosphère, le forum inondations de l'Union des municipalités du Québec, le 16^e Forum mondial de l'eau ou encore lors de l'assemblée générale du Réseau Inondation InterSectoriel du Québec (RIISQ), etc.

Réalisation d'un état des connaissances par l'Institut national de santé publique (INSPQ)

Un état des connaissances sur les impacts sociaux des inondations et de la perte d'usage

d'eau potable, réalisé par une partenaire experte de l'INSPQ, Emmanuelle Bouchard-Bastien, devait être produit dans le cadre du projet. Cependant, les inondations du printemps 2017 et à la demande du ministère de la Santé et des Services sociaux, le mandat de cette dernière a été revu. Considérant qu'aucun format particulier d'état des connaissances n'avait été convenu et que la contribution en nature de cette partenaire n'était pas prise en compte au montage budgétaire du projet, le ROBQV a ajusté cette activité en travaillant à ce que soit présenté un état des connaissances sur l'univers des urgences et des sinistres en santé publique lors du Congrès provincial sur la gestion des inondations. Dre Rollande Allard de la direction de la santé environnementale et toxicologie de l'INSPQ a donc présenté le 1^{er} février 2018 une conférence s'intitulant «Se préparer pour mieux soutenir les citoyens lors d'une inondation».

Tenue du Grand Forum sur les communautés résilientes

Le Grand Forum des communautés résilientes, organisé dans le cadre de la Rés-Alliance, par le **ROBVQ** en collaboration avec le **Réseau Québec Maritime** (RQM) et le **Marine Environmental Observation, Prediction and Response Network** (MEOPAR), s'est tenu les 4 et 5 juin 2019 au Séminaire de Québec.

Il visait à inspirer les participants à travailler ensemble pour mieux répondre collectivement aux enjeux sociaux, environnementaux et économiques générés par les changements climatiques.

Avec des formules de présentations innovantes et un format de programmation original, combinant des présentations traditionnelles de courte durée, des ateliers participatifs, des panels de discussions et des discussions ouvertes, le Grand Forum voulait également créer un effet « WOW » auprès de ces participants, soit un effet de surprise et ainsi marquer leur imaginaire.

En parallèle, un appel à l'action a été élaboré grâce aux efforts d'un groupe de travail en amont et la consultation des participants durant l'évènement. Celui-ci invite les acteurs de la recherche, les élus et les professionnels municipaux à contribuer à une réelle transformation de nos systèmes pour accroître la résilience des communautés et faciliter l'adaptation aux changements climatiques.

Le forum visait trois objectifs :

- Inspirer

Inspirer les participants à aller plus loin en matière de résilience de leurs communautés. Dans cette optique, Serge Bouchard, conférencier de renom, a donné la conférence d'ouverture et plusieurs initiatives d'adaptation du Québec, du Canada et de l'international ont présenté leur approche.



- Valoriser

Plusieurs partenaires menant des projets de recherche-action en matière d'usages du territoire liés à l'eau et de gestion des ressources ont présenté leurs initiatives telles que Ouranos, MEOPAR, le RQM, et l'Institut des Premières Nations du Québec et du Labrador (IDDPNQL).

- Expérimenter

Les organisateurs ont fait appel à une experte en innovation ouverte pour tenir cinq sessions de travail collaboratif lors duquel les participants ont été amenés à coconstruire des projets collaboratifs et intersectoriels de même que d'identifier des solutions en matière de résilience des communautés.



Le grand forum sur les communautés résilientes a accueilli **217 personnes** réparties selon les catégories socioprofessionnelles suivantes (les valeurs ont été arrondies à l'entier supérieur):

34 % de structures de gestion intégrée de l'eau, 23 % de chercheurs, 21 % d'organismes à but non lucratif, 8 % de municipalités, 6 % du secteur gouvernemental, 6 % d'étudiants, 2 % d'entreprises et 1 % de représentants des Premières Nations.

Lancement du projet à l'échelle provinciale



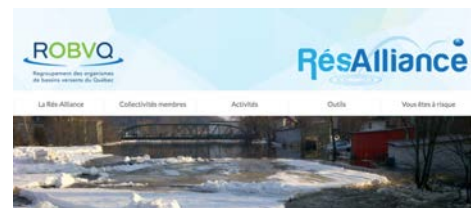
Denis Gauvin et Emmanuelle Bouchard-Bastien (INSPQ), Catherine Frizzle (COGESAF), Antoine Verville et Marie-Claude Leclerc (ROBVQ), Daniel Dion (Ville de Saint-Raymond), Luc Provençal (Ville de Beauceville), Veronique Brochu (COBARIC), Jean Landry (OBV Charlevoix-Montmorency) et Geneviève Cloutier (Université Laval)

Le 16 mars 2017, le ROBVQ lançait officiellement la Rés-Alliance en marge du colloque sur la gestion des risques d'inondation organisé par l'OBV des rivières Sainte-Anne, Portneuf et secteur La Chevrotière (CAPSA) à Saint-Raymond de Portneuf. À cette occasion les maires de Saint-Raymond et de Beauceville ont signé leur formulaire d'engagement, officialisant ainsi leur adhésion au projet, devant une assistance d'environ **50 personnes**, composée notamment de partenaires, ainsi qu'en présence des médias.

Cette activité a permis de présenter le projet aux médias et d'inviter les différentes communautés du Québec à s'y joindre.

Le lancement a bénéficié d'une couverture médiatique régionale grâce à la parution d'articles dans le Courrier de Portneuf, l'InfoPortneuf et le Martinet et à la réalisation d'une vidéo.

En outre, le ROBVQ avait rédigé un communiqué de presse de lancement qui a été acheminé à **82 contacts média**. Le ROBVQ a recensé **10 reprises** médiatiques de la nouvelle.



Finalement, le ROBVQ a également produit un dépliant de promotion de la Rés-Alliance qui présente le projet, ses objectifs, ses bénéficiaires et quelques exemples d'actions à mettre en œuvre pour soutenir l'adaptation de sa communauté. Deux cents exemplaires de ce dépliant ont été distribués aux participants lors du congrès.

Développement d'une page web

Le ROBVQ a créé, sur son site, une section dédiée à la [Rés-Alliance](#). Celle-ci regroupe l'ensemble des informations et outils produits, ou non, dans le cadre du projet, et pertinents à la démarche d'adaptation des communautés. Elle offre à la fois aux communautés engagées dans le processus une vitrine en présentant succinctement la problématique rencontrée sur leur territoire et les acteurs impliqués en plus d'une plateforme de ressources pour soutenir les communautés dans leur initiative. Du 28 juin 2017 au 30 novembre 2019, le site web de la Rés-Alliance totalise **11 787 visites** (nombre de vues uniques totales (pour l'ensemble des pages)).

Développement d'un outil de sensibilisation destiné aux citoyens

Le ROBVQ a développé un dépliant de sensibilisation des citoyens aux risques d'inondation pour soutenir le travail des communautés de la Rés-Alliance, ayant pour titre « Vous êtes à risque ». Il présente brièvement ce qu'est une inondation et l'augmentation potentielle du risque d'inondation dans le contexte du changement climatique. Il interpelle également le lecteur sur sa connaissance des risques d'inondation dans sa propre région ainsi que sur les gestes à poser afin d'être mieux préparé en cas d'inondation. Il présente également quelques statistiques éloquentes sur la fréquence d'un tel événement (aléa) et sur son imprévisibilité en contexte de changement climatique.



Finalement, les coordonnées des organismes pouvant offrir du soutien en contexte d'inondation y sont colligées dans la section « informations pratiques ».

Conçu pour être adapté à chaque communauté, les informations propres à chacune d'entre elles peuvent être mises à jour facilement avant l'impression du document. Celui-ci a été distribué par l'OBV CAPSA lors du colloque sur la gestion des risques d'inondation et par le Comité de bassin de la rivière



Chaudière (COBARIC) lors d'activités de porte-à-porte. En outre, la section « [Vous êtes a risque](#) » du site Web a quant à elle été visitée **408** fois (nombre de vues uniques de la page)

Appuyer les communautés dans leur processus de planification de l'adaptation

Le comité de suivi

Le ROBVQ a mis sur pied un comité de suivi composé de 8 personnes issues des milieux académiques et des OBV pour s'assurer de la pertinence scientifique des étapes du projet. Le nom et l'affiliation des personnes composant ce comité sont listés en page [13](#) du présent rapport.

Sur la durée du projet, le ROBVQ a tenu 4 rencontres de ce comité. Un post-mortem se tiendra également en janvier 2020.

Réalisation d'un portrait, d'un diagnostic et d'un plan d'adaptation de chaque communauté leader

Les huit communautés leader ont, chacune, réalisé un portrait, un diagnostic ainsi qu'un plan d'adaptation de leur communauté.

Les portraits, livrés en décembre 2017 comprennent une définition du système à l'étude, une analyse du réseau social, ainsi que l'identification des facteurs d'exposition et de sensibilité du système et les mesures de compensation existantes.

Les diagnostics et plans d'adaptation, livrés en décembre 2018, comprennent une identification des risques et l'évaluation des vulnérabilités présentes et futures de leur système. L'évaluation des vulnérabilités futures résulte, notamment, d'un exercice de prospective.

Les plans d'adaptation, quant à eux, identifient les solutions à mettre en œuvre dans chaque communauté pour favoriser leur adaptation.

Certains OBV ont fusionné en tout ou en partie les trois documents.

Accompagner dans l'action

Assurer le maintien des comportements en matière d'adaptation aux changements climatiques

Rencontres annuelles des communautés leader

Pour favoriser les échanges et les retours d'expérience entre les communautés leader, le ROBVQ a tenu quatre (4) réunions les 19 décembre 2016, 19 septembre 2017, 24 novembre 2017, et le 31 octobre 2018. Ces rencontres étaient, également, des occasions de formation des chargés de projets aux outils nécessaires à la démarche. Bien que seulement deux rencontres étaient prévues aux années 1 et 2 du plan de travail de la convention, le ROBVQ a choisi d'organiser une dernière rencontre en 2019 afin de faire un post-mortem du projet.

En outre, afin de répondre aux besoins des collectivités leader et adhérentes au fur et à mesure de l'avancée du projet, dix (10) webrencontres ont été organisées à partir de l'année 2 du projet pour accompagner les chargés de projet dans la production de leurs livrables.

Celles-ci ont porté sur :

- Les rencontres d'information publique
- Le jeu de rôle comme technique d'animation
- L'outil d'évaluation de la vulnérabilité
- La cartographie des zones inondables
- Les repères de crue
- L'analyse de réseau sociale
- Le plan de travail d'un exercice de planification
- L'organisation d'un forum sur les changements climatiques
- L'outil de suivi des engagements et des attentes (SENAT)
- Post-mortem du projet

Renforcer l'appropriation à l'aide de l'outil SENAT

Pour favoriser la mobilisation des différents intervenants et encourager leur participation aux actions identifiées au plan d'adaptation, les OBV ont utilisé une grille de suivi des attentes et des engagements (SENAT). Celle-ci permet de colliger et suivre les actions que chaque intervenant peut ou pourrait mettre en œuvre afin de remplir un ou plusieurs des objectifs du projet. Au-delà du suivi des différentes « tâches » de chacun, cet outil permet de faire ressortir les interactions entre les intervenants dans la réalisation d'une action ainsi que d'identifier, le cas échéant, les facteurs (dé)favorisant la réalisation d'une action. Cet outil orienté vers l'apprentissage et l'innovation, facilite l'identification des nœuds dans la réalisation des actions, et par le fait même, favorise la recherche de solutions pour dépasser

l'obstacle à la réalisation de l'action.

Pour faciliter l'appropriation de l'outil par les chargés de projet des communautés *leader*, le ROBVQ a produit, une capsule vidéo « Un café avec une experte » ainsi qu'un podcast où Nathalie Beaulieu, qui a créé l'outil, le présente et l'explique. En outre, il a été présenté lors de la première rencontre annuelle des chargés de projet et lors d'un webinaire.

Développer deux outils complémentaires à la boîte à outils existante

Dans le cadre de la convention entre le Ministère de l'Environnement et de la Lutte aux changements climatiques, il était attendu que le ROBVQ développe deux outils pour soutenir les communautés dans la réalisation de leur diagnostic et de leur plan d'adaptation. Il s'agissait d'un outil d'évaluation des vulnérabilités et d'un outil d'évaluation des risques. Cependant, les membres du comité de suivi ont jugé qu'il serait plus pertinent de fusionner ces deux outils dans un seul et même puisque les deux notions sont intimement reliées.

Le guide d'évaluation des vulnérabilités des usages liés à l'eau aux changements climatiques permet, sur une base géographique de :

- Croiser les données relatives aux causes des problématiques hydriques (p.ex. inondation) à celles relatives aux changements climatiques (p.ex. débit maximal printanier) ;
- Évaluer la sensibilité des actifs à une problématique (p.ex. puits d'eau potable municipal);
- Évaluer la capacité d'adaptation de la communauté ;
- De combiner ces données pour obtenir des indices de risques, de capacité d'adaptation et de vulnérabilité.

Les communautés *leader* ont été formées à son utilisation lors d'une rencontre annuelle et il a été intégré aux outils sur le site web de la Rés-Alliance.

Finalement, la réalisation de cet outil a donné lieu à une mise à jour de la [boîte à outils sur l'intégration de variabilité climatique dans les plans directeurs de l'eau](#) (PDE).

Évaluation du projet

Afin d'évaluer le projet auprès des communautés engagées formellement dans le projet, le ROBVQ a soumis un sondage et a organisé une réunion de post-mortem pour recueillir les avis des chargés de projet des huit (8) communautés *leader*.

Résultats du sondage réalisé auprès des chargés de projet des huit communautés *leader*

Un sondage a été soumis aux chargés de projet des huit (8) communautés *leader* afin de connaître leur appréciation du soutien fourni en termes d'accompagnement et de soutien, de mobilisation des communautés, des outils mis à disposition et des apprentissages réalisés.

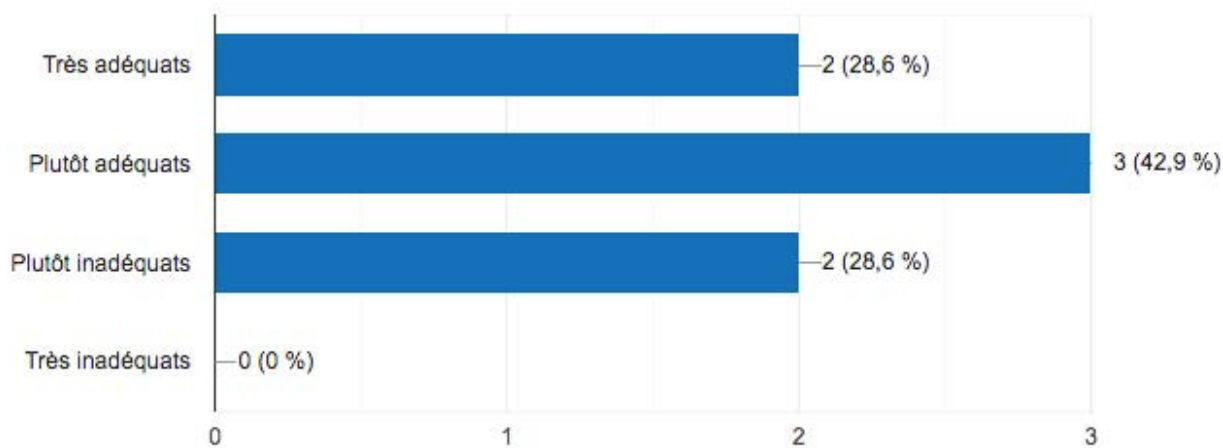
Sur les huit communautés *leader*, sept ont répondu au sondage. Un chargé de projet n'a pas souhaité répondre au sondage étant entré en poste en septembre 2019, il n'a pas souhaité se prononcer sur une démarche qu'il n'avait pas suivie.

Voici donc les résultats du sondage:

1- Est-ce que les outils mis à votre disposition (analyse de réseaux sociaux, analyse de vulnérabilité, et les formations annuelles) pour soutenir la production de vos livrables étaient adéquats/ont répondu à vos attentes?

Cinq (5) chargés de projet sur sept (7) ont estimé que les outils (analyse de réseaux sociaux, outil d'évaluation des vulnérabilités et formations annuelles) mis à leur disposition pour soutenir la production des livrables (portrait, diagnostic et plan d'adaptation) étaient adéquats.

Les répondants qui ont estimé que les outils étaient plutôt inadéquats, ont trouvé que ceux-ci n'étaient pas tout à fait adaptés à leur réalité terrain. Tous ont apprécié d'avoir des occasions d'échanger sur leurs pratiques, leurs expériences.



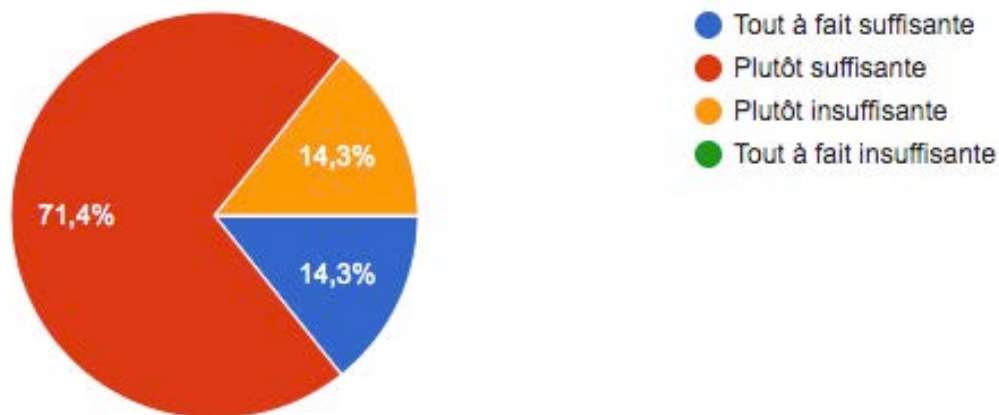
Quelques justifications des répondants:

« L'analyse du réseau social donne un niveau d'information d'une importance capitale qui manquait à l'OBV. Les formations annuelles consolident les liens, permettent le partage d'expériences et l'apprentissage collectif. L'analyse de vulnérabilité a été à mon avis un échec car une telle analyse demande trop de temps pur le résultat obtenu. »

« Pas toujours facile au début de s'appropriier les outils ou les façons de faire. L'idée de nous laisser expérimenter selon les besoins de notre communauté m'a demandé beaucoup temps pour m'appropriier le projet et savoir comment débiter. Par contre, j'ai beaucoup appris. »

2- Est-ce que la fréquence des rencontres annuelles entre les chargés de projet, pour répondre aux besoins de formation et de partage d'expérience, vous a semblé suffisante?

Six (6) répondants sur sept (7) ont estimé la fréquence des rencontres suffisantes.



3- Est-ce que les moyens mis à votre disposition pour favoriser la mobilisation (formulaire d'engagement des communautés, grilles SENAT) mis à votre disposition pour favoriser la mobilisation des communautés se sont avérés efficaces?

À cette question, les avis sont mitigés, quatre (4) chargés de projet les ont trouvés plutôt efficaces, et trois (3) les ont jugés plutôt inefficaces.

Ceci, peut s'expliquer, notamment, par le fait que plusieurs n'avaient pas compris que l'outil SENAT devait être intégré dès le début de la démarche, ce qui a rendu plus ardue la documentation à rebours des facteurs facilitant ou, au contraire, des freins à l'engagement des acteurs, de même que les dates charnières auxquelles les engagements souhaités sont

devenus des engagements pris ou ont été abandonnés.

Quelques justifications des répondants:

« La grille SENAT est utile pour l'évaluation, mais n'a pas été utilisée à son plein potentiel en cours de démarche, par manque de temps. »

« La grille SENAT n'était pas facile à utiliser. »

4- En tant que représentant d'une communauté leader, avez-vous le sentiment que vos expériences/apprentissages ont été/sont utiles aux autres communautés de la Rés-Alliance?

Quatre (4) chargés de projets sur sept (7) estiment que les apprentissages faits dans le cadre du projet sont utiles aux autres communautés. Pour les trois chargés de projet qui ont jugés que les apprentissages étaient plutôt inutiles, cela tient au fait qu'ils n'ont pas partagé leurs apprentissages avec les autres communautés.

Quelques justifications des répondants:

« Nous avons essayé une démarche, testé des outils. En explorant diverses avenues pour d'autres communautés, on peut les orienter vers une approche qui fonctionne mieux plutôt que de fonctionner par essai/erreur ».

« Je ne pense pas avoir partagé assez notre expérience aux autres communautés de la Rés-Alliance. »

5- Si vous deviez ne retenir qu'un seul apprentissage de votre communauté de pratique lequel serait-il?

Trois répondants ont particulièrement apprécié l'exercice d'analyse de réseaux sociaux (ARS et GUEPHI).

Réponses des chargés de projet:

« Des outils (comme GUEPHI) qui sont parfois rébarbatifs peuvent nous amener plus loin dans notre pratique. »

« Voir la progression des projets, c'est merveilleux. »

« L'analyse de réseau social (ARS). »

« L'important c'est d'apprendre à travailler ensemble. »

« Mise en lien des acteurs. »

« Le diagnostic et la façon d'intégrer les changements climatiques ainsi que l'analyse de réseau social. »

« La créativité est un bon élément mobilisateur. »

6- Laquelle de vos attentes à l'égard du projet a été la plus difficile à combler? Expliquez pourquoi.

Plusieurs chargés de projet ont déclaré avoir eu de la difficulté à maintenir la mobilisation de leur acteurs municipaux. Ils justifient ceci soit par le roulement d'employés au cours du projet, soit par la disponibilité des acteurs ou encore le financement disponible pour la mise en oeuvre des actions.

Quelques justifications des chargés de projet:

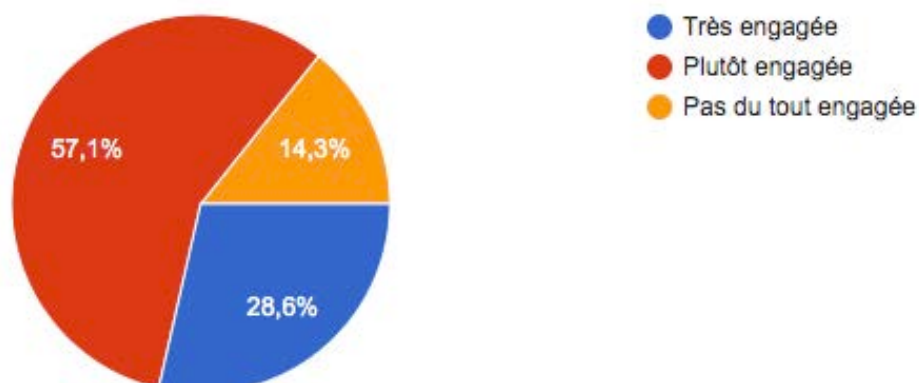
Le projet a créé des attentes parmi la communauté, notamment sur la poursuite du projet.] L'OBV et ses partenaires travaillent activement ensemble à trouver des sources de financement pour réussir cette poursuite. Également, le projet commence à inspirer d'autres communautés du territoire. Le financement et les employés compétents ne sont toutefois pas [toujours] disponibles pour démarrer d'autres démarches sur le territoire.]

[Malgré les occasions d'échanges très enrichissants que nous avons eues, il a été difficile de maintenir l'intérêt de nos quatre municipalités pour mettre en place un comité rivière avant la fin du projet.]

« L'engagement réel des communautés visées par le projet. Ceci s'explique encore une fois par les changements dans les ressources humaines. »

7- Comment qualifieriez-vous l'engagement de votre/vos municipalité.s dans votre communauté de pratique?

Six (6) répondants sur sept (7) ont estimé que leur.s municipalité.s étai(en)t très ou plutôt engagée.s. Un seul a jugé l'engagement de sa/ses municipalité.s comme insuffisant.



8- Le cas échéant, qu'est-ce qui a favorisé ou aurait pu favoriser davantage son/leur engagement?

Quelques réponses des chargés de projet:

« De leur faire comprendre dès le départ que [la signature du] formulaire d'engagement [impliquait minimalement leur participation] aux formations annuelles et aux autres forums. »

« [Pour] les municipalités, l'engagement [doit se jouer] au niveau des officiers municipaux principalement. Une participation plus active des élus aurait favorisé [davantage] l'engagement. Cependant, plusieurs municipalités participantes ont impliqué dans la démarche à la fois des élus et des officiers municipaux, ce qui est une situation gagnante. »

« La convergence des projets sur notre territoire[...] a permis de concrétiser plusieurs actions du plan d'adaptation. »

Faits saillants du post-mortem

Six (6) chargés de projet d'OBV ont participé à la réunion, soit la SCABRIC, COPERNIC, le COGESAF, la CAPSA, CEGS et le COBARIC. Tous (incluant les 2 représentants d'OBV absents) poursuivent la mise en oeuvre d'actions identifiées dans leur plan d'adaptation en 2020.

Les bons coups et les choses apprises

- La Rés-Alliance a favorisé un tissage plus serré entre les membres du réseau (plus d'échanges entre les acteurs indépendamment de l'OBV), ainsi qu'une plus grande collaboration entre les OBV. L'approche de mobilisation répondait bien aux besoins du terrain.
- Le projet a permis de consolider la mobilisation des acteurs municipaux sur la problématique de l'espace de liberté. La communauté a acquis une plus grande autonomie.
- Les outils utilisés et/ou développés dans le cadre du projet tel que le plan d'adaptation ou l'analyse de réseaux sociaux sont très pertinents et intéressants pour l'OBV.
- La Rés-Alliance a amélioré la compréhension et la planification de l'adaptation aux changements climatiques au sein des communautés.
- Connaissance plus fine des réseaux sociaux, des interactions entre les acteurs, et de la qualité des relations entretenues.

Les pistes d'amélioration

Finalement, le ROBVQ a demandé aux chargés de projet ce qui selon eux, dans le projet, aurait dû être réalisé différemment, que ce soit dans la coordination du projet par le ROBVQ ou dans leur travail avec leur propre communauté.

Les chargés de projet pour lesquels le maintien de la mobilisation a été plus difficile

pensent qu'un suivi plus serré des différents comités avec notamment la grille de suivi des attentes et des engagements (SENAT) faciliterait ce maintien de la mobilisation.

Du point de vue de la coordination du projet par le ROBVQ, un chargé de projet reconnaît avoir eu de la difficulté à s'approprier les livrables et aurait aimé avoir plus d'accompagnement [personnel] sur ceux-ci.

Conclusion

La Rés-Alliance se sera déroulée sur trois années, aura mobilisé 8 communautés *leader* et 25 autres leur ont emboité le pas.

Toutes les sphères de la société y ont participé: les citoyens, le secteur académique, les élus, les acteurs du secteur privé, les ministères, et, tous ont travaillé dans un objectif commun: augmenter la résilience de leur communauté aux changements hydroclimatiques.

Ceci s'illustre notamment par les nombreux projets issus de la Rés-Alliance tels que :

- Pour une intégration des acteurs de l'adaptation climatique au Québec maritime et côtier. Un projet réalisé par le Réseau Québec maritime (RQM) qui visait à assurer une synergie entre les démarches existantes d'accompagnement de l'adaptation aux changements environnementaux et climatiques issues tant du milieu académique, que technique, pour rendre disponible les divers outils, démarches et études de cas qui en sont issus.
- L'analyse coûts-avantages de l'adaptation aux inondations en contexte de changements climatiques
- Un plan concerté d'évaluation du rôle des milieux humides et hydriques pour la réduction des risques d'inondation en contexte de changements climatiques et proposition de stratégies d'adaptation pour la collectivité.

Ces [deux projets](#) sont menés par le Comité de bassin de la rivière Chaudière (COBARIC) et les 8 municipalités de son territoire, Ouranos, et l'Université de Sherbrooke.

Les travaux réalisés par certaines communautés *leader* pourraient également mener à des règlements municipaux visant une meilleure gestion des eaux de ruissellement comme dans le bassin versant de la Matapédia-Restigouche.

Les communautés autres que *leader* ont également cheminé vers la résilience de leur communauté. Citons par exemple, le bassin versant de la rivière Mastigouche, où les travaux de la communauté ont mené à un projet de règlement sur l'[intégration de l'espace de liberté de la rivière](#) dans les outils d'urbanisme en vue de l'adaptation aux changements climatiques.

Plusieurs communautés ont également, dans le cadre du projet, réalisé ou mis à jour la cartographie de leur bassin versant, se sont dotées d'outils qui leur permettent de mieux anticiper les risques, tels que les communautés des bassins versants des rivières [Rouge](#), [Petite Nation et Saumon](#), et de [Charlevoix-Montmorency](#). La ville de Saint-Alexis-des-Monts, accompagnée de l'organisme de bassin versant des rivières Du Loup et Yamachice (OBVRLY) a quant à elle effectué une mise à jour et une bonification de son plan de mesures d'urgences.

Énormément de contenu à valeur de formation ou pour témoigner d'expériences similaires à celles vécues par les communautés de la Rés-Alliance aura été produit et diffusé: cinq podcasts, douze webinaires, trois « cafés avec une experte », neuf infolettres, cinq

entrevues avec des élus municipaux , et cinq capsules « Dans les coulisses ». Des outils également ont été développés ou mis à disposition pour soutenir la démarche des communautés: un dépliant à l'intention des riverains à risque d'inondation, un outil d'évaluation des vulnérabilités qui a permis de guider le diagnostic des communautés *leader*, un outil d'analyse de réseau social ou encore le suivi des attentes et des engagements qui ont permis une meilleure connaissance du réseau, des interactions et des rôles des acteurs au sein des communautés. Et bien sûr un site Web dédié qui collige et met en valeur le travail réalisé dans le cadre du projet, en plus de le rendre disponible à tous.

Le Grand Forum des communautés résilientes fut une occasion formidable de collaboration entre les participants en plus d'être une vitrine des travaux de la Rés-Alliance. Celui-ci aura rassemblé 200 personnes pendant deux jours.

La Rés-Alliance ou le travail de communautés locales engagées dans le projet a été présenté dans 18 évènements, dont des évènements de grande envergure tels que l'ACFS ou le Forum mondial de l'eau, des évènements avec des publics très spécialisés, mais néanmoins diversifiés tels que l'assemblée annuelle du Réseau Inondation InterSectoriel du Québec (RIISQ), le colloque sur les inondations à Saint-Raymond en mars 2017 ou encore le congrès sur les inondations de l'Union des municipalités du Québec en novembre 2019.

Finalement, grâce à la capacité des OBV à répondre, avec succès, à des appels à projets, toutes les communautés *leader* poursuivront les travaux de la Rés-Alliance et mettront en oeuvre à partir de 2020 des actions identifiées dans leur plan d'adaptation.

Annexe 2 - Tableau de suivi des livrables pour l'objectif Informer et mobiliser

OBJECTIF GÉNÉRAL: A. INFORMER ET MOBILISER										
Objectifs spécifiques	Activités	Cibles / Livrables	Indicateurs	Résultats du 1er janvier au 12 juillet 2017	Résultats du 13 juillet au 22 décembre 2017	Résultats du 23 décembre 2017 au 7 décembre 2018	Résultats du 8 décembre 2018 au 30 novembre 2019	Total	Détails	
Assurer l'adhésion d'un minimum de 15 communautés à la communauté de pratiques en matière d'adaptation aux changements hydroclimatiques	Mise en valeur des bonnes pratiques sur le Répert'Eau	Au moins 8 bonnes pratiques	Nombre de bonnes pratiques ajoutées au site web	7	13	18	12	50	9 bonnes pratiques (non comptabilisées dans ce tableau) étaient déjà en ligne avant le début du projet	
			Nombre de page vues du Répert'Eau	1 097	783	1 427	2 533	5 840	Les statistiques pour la section sur les changements climatiques ne sont pas disponibles, c'est pourquoi nous avons choisi de mettre les statistiques globales du site.	
			Nombre de vues uniques du Répert'Eau	728	551	1 081	1 929	4 289		
	Mobilisation des parties prenantes pour chacun des 8 projets leader par les OBV	8 lettres signées	Produire 1 lettre d'engagement et d'incitation à joindre la Rés-Alliance		1	-	-	-	1	
			Nombre de lettres d'engagement signées par les communautés leader		8	-	-	-	8	
	Mobilisation de communautés autres que les 8 communautés leader	n.d		Nombre de lettres d'engagement signées par des communautés autres que les communautés leader					33	27 municipalités 3 MRC 2 organismes 1 communauté autochtone
			Dépliant de promotion de la Rés-Alliance	Nombre de dépliants distribués	-	-	250	-	250	Distribués majoritairement lors du Congrès sur les inondations de février 2018.
	Mettre à jour et diffuser les outils d'adaptation et de renforcement de la résilience développés par le ROBVQ et ses partenaires auprès de tous les membres de la Rés-Alliance	n.d		Nombre de podcasts produits et diffusés sur le site web de la Rés-Alliance	-	-	4	1	5	Des statistiques de pénétration de chacun de ces produits de communication sont disponibles en annexes. Ses produits sont disponibles sur le site web de la Rés-Alliance, sur la chaîne Youtube des OBV du Québec et les podcasts ont également été intégrés sur iTunes.
				Nombre de webinaires organisés et diffusés sur le site web de la Rés-Alliance	-	-	4	8	12	
				Nombre de cafés avec une experte produits et diffusés sur le site web de la Rés-Alliance	-	-	3	-	3	
				Nombre de vidéos (tous types confondus) diffusés sur le site web Youtube	-	4	9	2	15	
				Nombre d'infolettres de la Rés-Alliance produites et diffusées	-	2	4	3	9	
				Nombre d'entrevues de maires réalisées et diffusées sur le site web de la Rés-Alliance	-	1	3	1	5	
				Mise à jour de la boîte à outils sur l'intégration d cela variabilité climatique dans les PDE	1 mise à jour réalisée	-	-	-	1	
	Réalisation par l'INSPQ d'un état de connaissances sur les impacts sociaux des inondations et de la part d'usage d'eau potable et diffusion aux membres de la Rés-Alliance	1		Nombre d'états de connaissances sur les impacts sociaux des inondations et de la part d'usage d'eau potable	-	-	1	-	1	Cette activité a été remplacée par un état des connaissances sur l'univers des urgences et des sinistres en santé publique lors du Congrès provincial sur la gestion des inondations.
			n.d	Nombre de participants au congrès	-	-	272	-	272	
	Tenue du «Forum Rés-Alliance» en fin de projet	Tenue du Grand forum sur les communautés résilientes (bilan)		Nombre de personnes présentes	-	-	-	200	200	Pour plus de détails consulter le rapport du Grand forum des communautés résilientes
				Nombre de secteurs d'activité représentés	-	-	-	8	8	
		Appel à l'action (déclaration des communautés résilientes)	Nombre de personnes ayant participé à sa rédaction	-	-	-	11	11	3 représentants du ROBVQ 1 représentant d'une municipalité 7 représentants de la communauté scientifique	
	Lancement du projet d'envergure provincial	Communiqué de presse		Nombre de contacts média à qui le communiqué a été diffusé	82	-	-	-	82	L'appel à l'action vers une réelle transformation des pratiques pour des communautés plus résilientes a été présenté lors du Grand forum des communautés résilientes
				Nombre de reprises dans les médias	10	-	-	-	10	
				Nombre de personnes présentes lors du lancement (16.03.2017 à St-Raymond)	50	-	-	-	50	
	Développement d'une page Web présentant la Rés-Alliance, les communautés membres et leurs actions	n.d		Nombres de pages vues	2 001	2 474	4 271	5 246	13 184	
				Nombres de pages vues uniques	1 568	1 871	3 415	4 250	9 270	
	Développement d'un outil de sensibilisation destiné aux citoyens dans les zones à risque d'inondation pour faciliter le travail de mobilisation des communautés (Livrable = outil de sensibilisation)	n.d	Outil de sensibilisation de citoyens résidant de zones à risques d'inondation (dépliant)	Nombre de dépliants papier « Vous êtes à risque » distribués	-	-	150	-	150	On estime à 150 le nombre de dépliants distribués par la CAPSA lors d leur congrès sur les inondations et par le COBARIC lors de ses activités de porte-à-porte
				Nombre de visiteurs uniques de la page web « Vous êtes à risque »	52	70	136	194	408	
	Diffusion des résultats de la Rés-Alliance dans les outils de communication du ROBVQ, les médias spécialisés et les outils de communications de nos partenaires municipaux	n.d		Nombre de publications sur le fil Twitter du ROBVQ	6	11	10	26	53	
			Nombre de publications sur le fil d'actualité du Facebook Les OBV du Québec	7	14	14	32	67		
			Nombre d'articles publiés dans l'infolettre du ROBVQ Tempo	3	5	5	4	17		
			Nombre de parutions sur les sites Web Québec municipal et le Réseau d'information municipale	2	2	4	3	11		
			Nombre d'articles parus dans un média généraliste (papier, radio, vidéo)	8	1	1	6	16	Revue de presse non exhaustive 1 article paru dans Le Devoir (cahier spécial sur l'adaptation aux changements climatiques le 31.11.2019)	
			Nombre de présentations de la Rés-Alliance lors d'événements	3	4	5	6	18	ACFAS, Assemblée générale du Réseau Inondation InterSectoriel du Québec, Écosphère, 16e Forum mondial de l'eau, etc.	

Annexe 3 - Tableau de suivi des livrables pour l'Objectif Préparer

OBJECTIF GÉNÉRAL: B. PRÉPARER								
Objectif spécifique	Activités	Cibles/Livrables	Résultats du 1er janvier au 12 juillet 2017	Résultats du 13 juillet 2017 au 22 décembre 2017	Résultats du 23 décembre 2017 au 7 décembre 2018	Résultats du 8 décembre 2018 au 30 novembre 2019	Total	Détails
Appuyer les communautés dans leur processus de planification de l'adaptation	Orienter chacune des étapes, assurer leur cohérence avec les réalités terrain et valider leur pertinence d'un point de vue scientifique	Nombre de rencontre du comité de suivi tenues	1	1	2	0	4	
	Réaliser le portrait de chaque problématique (incluant une analyse de réseaux sociaux)	8 portraits	-	8	-	-	8	
	Réaliser le diagnostic de la problématique	8 diagnostics	-	-	8	-	8	
	Produire des plans d'adaptation	8 plans d'adaptation	-	-	8	-	8	
	Une grille de suivi des attentes et des engagements (SENAT) remplie par OBV leader	8 grilles SENAT complétées	-	-	-	8	8	

Annexe 4 - Tableau de suivi des livrables pour l'objectif Accompagner dans l'action

OBJECTIF GÉNÉRAL: C. ACCOMPAGNER DANS L'ACTION								
Objectif spécifique	Activités	Cibles/Livrables	Indicateurs	Résultats du 1er janvier au 12 juillet 2017	Résultats du 13 juillet au 22 décembre 2017	Résultats du 23 décembre 2017 au 7 décembre 2018	Résultats du 8 décembre 2018 au 30 novembre 2019	Détails
Assurer la mise en oeuvre de solutions d'adaptation par le noyau de communautés leader	Accompagner les 8 communautés leader dans la mise en oeuvre des solutions d'adaptation identifiées à court terme dans leur plan	8 communautés ont amorcé au moins une action de leur plan d'adaptation	Nombre de communautés poursuivant la mise en oeuvre de leur plan d'adaptation après novembre 2019	-	-	-	8	Un.e chargé.e de projet a obtenu du financement pour 3 ans.
Assurer le maintien des comportements en matière d'adaptation aux changements hydroclimatiques	Renforcer l'appropriation des parties prenantes du plan à l'aide de l'outil de suivi des attentes et des engagements (SENAT)	8 grilles SENAT complétées	Nombre d'engagements pris	-	-	-	225	Ceci illustre la mobilisation des acteurs dans les 8 communautés leader (les 8 OBV sont inclus dans le 150).
			Nombre d'acteurs impliqués dans les engagements pris	-	-	-	150	
Renforcer le rôle des OBV en matière de soutien aux instances municipales pour l'adaptation aux changements hydroclimatiques	Tenir une rencontre annuelle des 8 projets leader pour former les OBV à l'utilisation des outils nécessaires à la démarche et permettre d'échanger sur leurs expériences	1 rencontre aux années 1 et 2	Nombre de rencontres organisées	1	-	1	2	Rencontre post-mortem du 21 novembre avec les chargé.e.s de projet des OBV leader + 1 rencontre SENAT le 23 septembre 2019
			Nombre de personnes participants aux formations	24	-	38	7	
	Développer deux outils complémentaires à la boîte à outils sur la variabilité climatique existante avec le soutien des OBV et des partenaires	Livrable: Boîte à outils mise à jour 1- Outils d'analyse de réseau social (ARS) 2- Outil d'évaluation des vulnérabilités des usages associés à l'eau aux changements climatiques	2 outils (ARS et évaluation des vulnérabilités) développés et intégrés dans la boîte à outils de robvq.qc.ca/resalliance	-	2	-	-	
	Mettre à jour et diffuser les outils d'adaptation et de renforcement de la résilience développés par le ROBVQ et ses partenaires auprès de tous les membres de la Rés-Alliance	Mise à jour de la boîte à outils sur l'intégration de la variabilité climatique dans les PDE	1 mise à jour de la boîte à outils sur l'intégration de la variabilité climatique dans les PDE faite	-	-	-	1	
		14 OBV se qualifiant outillés pour accompagner les acteurs de leur territoire en matière d'adaptation et de résilience aux changements climatiques	Nombre d'OBV se qualifiant outillés pour accompagner les acteurs de leur territoire en matière d'adaptation et de résilience aux changements hydroclimatiques					

Annexe 5 - Statistiques de pénétration des outils de communication de la Rés-Alliance

Type de médium	N° de l'édition	Sujet / Titre (le cas échéant)	Invité.e ou Conférencier.ère	Nbre de visionnements YouTube en date du 30 novembre 2019	Nbre de participants (le cas échéant)	Commentaires
Podcasts	1	L'idée du podcast en adaptation	Jean-Philippe Baril- Boyer	57		
	2	Un défi à la fois	Martin Laroche	50		
	3	Action et rétroaction	Mathias Glaus	28		
	4	Agriculture et climat	Anne Blondlot	41		
Webinaires	1	Sous les pavés	Odile Craig	58	32	
	2	Atlas hydroclimatique du Québec méridional	Charles Malenfant	84	60	
	3	Municipalités et changements climatiques	John Husk	157	37	
	4	Sensibilisation de masse sur le ruissellement urbain	Mireille Chalifour Valérie Delisle	32	31	
	5	Diagnostic hydrogéomorphologique et qualité des habitats	Simon Claveau Juliette Fournier Thomas Buffin- Bélanger	94	58	
	6	L'adaptation aux changements climatiques en zone inondable	Laurent Da Silva	28	48	
	7	GIEBV et changements climatiques	Marc-André Demers	19	36	Vidéo publiée le 19 septembre 2019
	8	Bâtir des collectivités adaptées et résilientes un processus participatif de planification de l'adaptation	Michael Houle	23	50	
	9	Démarche de réalisations d'un plan d'adaptation aux changements climatiques	Geneviève Mongeau et Pascal Geneviève	70	54	
	10	Vulnérabilité de la population québécoise aux aléas climatique	Nathalie Barrette,	36	32	
	11	L'adaptation basée sur les écosystèmes: une solution plus durable pour faire face aux changements climatiques	Liette Vasseur	34	12	
	12	La gouvernance collaborative de l'eau comme système essentiel en transformation	Geneviève Baril	-	19	La qualité du son de l'enregistrement n'est pas suffisante pour la diffusion.
	13	Élaboration du portrait de la sensibilité aux changements climatiques d'un territoire: Étude de cas du bassin versant de la rivière Saint-Régis	Laurence Blondeau- Bouchard	À venir		Ce webinaire se tiendra le 13 janvier 2020
Café avec une experte	1	L'apprentissage collectif	Julia Santos Silva	108		
	2	L'expérimentation comme outil d'adaptation	Geneviève Cloutier	86		
	3	Le suivi des engagements et des attentes	Nathalie Beaulieu	81		
Soirées-Conférences		Eau et changements climatiques - MRC de Coaticook	COGESAF (OBV)	53		
		Espace de liberté de la rivière Mastigouche	Agir Maskinongé (OBV)	59		
Formation / partage d'expériences		Démystifier la notion de système en adaptation aux changements climatiques		58		
		Plan d'adaptation du Grand Conseil de la Nation Waban-Aki		217		
		Mesures d'adaptation individuelles aux inondations: l'exemple de citoyens de Saint-Raymond		264		
		La prospective et les inondations à Saint-Raymond-de-Portneuf	CAPSA/ROBVQ	215		
Étude de cas		Atlas hydroclimatique - formation de base		87		
		Le bassin versant de la Matapédia		71		
		Étude de cas du bassin versant de la rivière Saint-Régis avec la SCABRIC		91		
Dans les coulisses		Dans les coulisses de la formation annuelle 2018		39		
		Dans les coulisses du congrès inondation - Point de vue exposant		51		
		Dans les coulisses du congrès inondation - Point de vue des scientifiques		54		
		Dans les coulisses du congrès inondation - Point de vue d'employé.es municipaux		64		
		Dans les coulisses du congrès inondation - Point de vue d'un maire		54		
		Projet Rés-Alliance (vidéo de la conférence de presse de lancement du projet - Courrier de portneuf.com)		73		
		Vidéo du Grand forum des collectivités résilientes		425		
Infolettre			Taux d'ouverture	Taux de clic	Taux de non livraison	
	oct. 17		69,66 %	46,77 %	2,15 %	
	déc. 17		70,45 %	43,55 %	0 %	
	mars 18		66,67 %	28,81 %	0 %	
	juill. 18		53,76 %	56 %	1,57 %	
	oct. 18		53,80 %	45,45 %	0 %	
	déc. 18		49,35 %	46,02 %	0 %	
	mars 19		58,47 %	41,38 %	0 %	
	juill. 19		54,31 %	35,86 %	3,26 %	
sept. 19		45,56 %	33,33 %	1,82 %		
			Du 28 juin 2017 au 30 novembre 2019			
Site Web		Pages du site Web	Nombre de vues de la page	Nombre de vues uniques de la page		
		À propos (page d'accueil)	1074	766		
		Webinaires	1845	1487		
		Communautés <i>leader</i>	979	803		
		Outils	616	488		
		Lettre d'engagement des communautés	615	451		
		Bonnes pratiques municipale	358	315		
	Vous êtes à risque	528	408			

Annexe 6 - Statistiques de pénétration Facebook et Twitter année 3

Médium	Du 8 décembre 2018 au 30 novembre 2019			
Facebook	Nbre de publications sur la période	Personnes atteintes	Clics sur la publication	Réactions
	32	55 633	2 582	1 153
	Nbre de publications	Nbre d'impressions	Nbre d'engagements	
Twitter	26	11 918	286	



ROBVQ

Regroupement des organismes
de bassins versants du Québec

870, avenue De Salaberry, bureau 106
Québec (Québec) G1R 2T9

Téléphone : 418 800-1144

Télécopie : 418 780-6666

